

CÉRAMIQUE ON TOUR

Une exposition itinérante et des résidences
d'artistes dans divers lieux en Bretagne

Du 20 juin
au 28 septembre 2025



SOMMAIRE

Une exposition itinérante dans 13 lieux en Bretagne	page 4
Les artistes de l'exposition et leurs œuvres	page 6
Quatre résidences en Bretagne et au Pays de Galles	page 12
Deux centres d'art porteurs du projet Territoires EXTRA	page 14
Il et elle accompagnent <i>Céramique on Tour</i>	page 16
Informations pratiques	page 18
Soutiens et partenaires	page 18

Le regain d'intérêt des artistes pour la céramique ne cesse de grandir depuis quelques années, qu'ils et elles fassent un usage exclusif de cette technique ou l'utilisent parmi d'autres médiums. Cet usage de la terre témoigne d'une volonté non seulement de se frotter à une matière naturelle aux très nombreuses possibilités plastiques, mais aussi d'utiliser un matériau inscrit dans une très longue et riche histoire.

Souhaitant donner à voir et accompagner cette vivacité céramique, les centres d'art contemporain Passerelle à Brest et La Criée à Rennes sortent de leurs murs pour proposer *Céramique on Tour*. Durant tout l'été 2025, *Céramique on Tour* se décline en résidences de création à l'Espace Artbause à Crozon, dans le Finistère, et au Aberystwyth Arts Center, au Pays de Galles, ainsi qu'en une exposition itinérante. Cette dernière se déploie, pour une journée ou une semaine, dans 13 lieux à travers toute la Bretagne. *Céramique on Tour* est le fruit de nombreuses et fertiles collaborations, avec les artistes invité·es comme avec les lieux partenaires.

Céramique on Tour est la neuvième édition de Territoires EXTRA, un dispositif original de soutien à la création, portés par les centres d'art Passerelle (Brest) et La Criée (Rennes) et soutenu par la DRAC Bretagne.

UNE EXPOSITION ITINÉRANTE DANS 13 LIEUX EN BRETAGNE

Céramique on tour se déploie, du 20 juin au 28 septembre, dans des structures de nature et de formats très divers, réparties sur les quatre départements bretons : lieux de formation, de création ou de diffusion artistique, médiathèques, centres d'action sociale, tiers-lieu, etc.

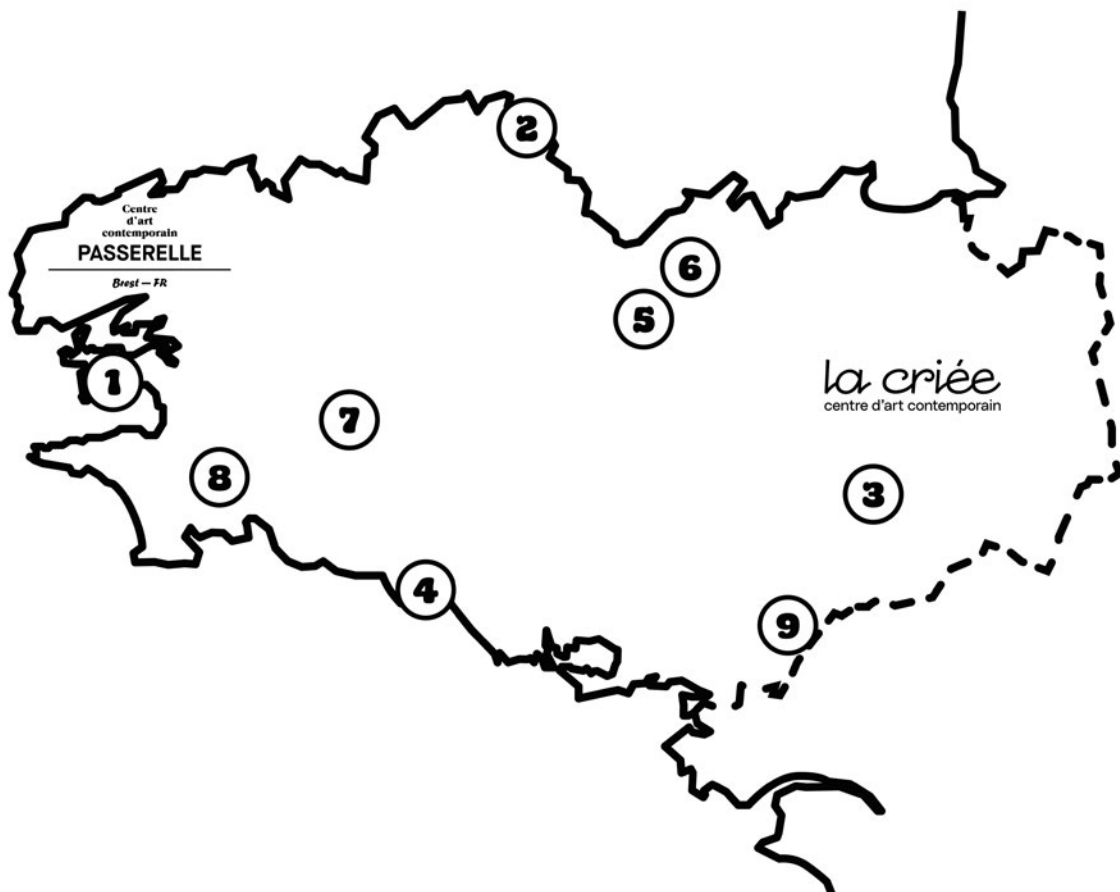
Dans une volonté d'aller vers tous les publics et de se frotter à différents contextes, les deux centres d'art ont imaginé une exposition qui puisse s'adapter à des environnements très différents. Facilement montable et démontable, facilement transportable, la scénographie, à la fois pratique, esthétique et éco-conçue, a été imaginée par le jeune designer brestois Brendan Cornic. À chaque étape, Lucie Baumann, médiatrice culturelle, propose des actions de médiations et des outils de visite adaptés.

L'exposition rassemble douze artistes qui vivent et/ou travaillent en Bretagne, six femmes et six hommes, pour la plupart nés au tournant des années 90. L'ensemble des pièces exposées témoigne de la pluralité des pratiques céramiques des artistes plasticiens aujourd'hui : des sculptures aux objets utilitaires revisités, en passant par la photographie et la vidéo ; des œuvres explorant des thématiques naturalistes, géologiques ou archéologiques, ou encore le son et la figure humaine.

Avec *Céramique on tour*, les centres d'art Passerelle et La Criée sortent de leurs murs pour présenter la scène émergente dans toute la Bretagne, au plus près des habitants et habitantes. Ils mettent ainsi en œuvre deux facettes complémentaires de leur rôle d'acteurs du territoire : le soutien à la création artistique et la diffusion de la création contemporaine auprès d'un large public.

Le programme

- 1 Espace Artbausa, Crozon : du 20 au 22 juin
- 2 L'Image qui parle, Paimpol : du 18 au 20 juillet
- 3 Centre Départemental d'Action Sociale (CDAS) de Guichen : le 22 juillet
- 4 Atelier Marcelin, Lorient : du 23 au 27 juillet
- 5 Résidence des Arts, Moncontour : le 5 août
- 6 Musée de la Poterie, Lamballe : le 7 août
- 7 Réseau Gwezenn - médiathèques-ludothèques de Roi Morvan Communauté : entre le 12 et le 23 septembre
- 8 École Européenne Supérieure d'Art de Bretagne de Quimper : du 19 au 21 septembre
- 9 Le Patiau, Saint-Jean-la-Poterie : les 27 et 28 septembre



LES ARTISTES DE L'EXPOSITION ET LEURS OEUVRES

Léa Bénétou

Née en 1988

Vit et travaille à Rennes (35)



Souvenirs de la Martinique, 2024

8 éléments en grès émaillé et acrylique sur toile
10 x 15 x 2,5 cm



Charlotte Beltzung

Née en 1989

Vit et travaille à Rennes (35)



Sculptures à secouer, 2023

5 éléments en grès
Dimensions variables



Alice Bolyos-François

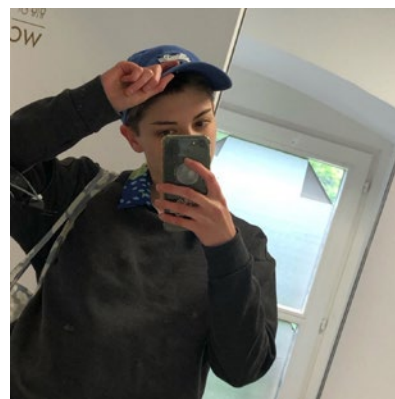
Né en 1999

Vit et travaille à Concarneau (29)



Les Bétonneuses, 2024
Grès blanc et engobes
Dimensions variables

Siamo Tutti Antifascisti !, 2024
Porcelaine
9 x 9 x 0,3 cm



Christelle Familiari

Née en 1972

Vit et travaille à Rennes (35)



Paréidolie, le regard des choses, 2020
1% artistique pour la Maison des Sciences
de l'Homme en Bretagne
6 pièces en faïence
Dimensions variables



Katia Kameli

Née en 1973

Vit et travaille à Paris (75)



Le Cantique des oiseaux, 2022

Vidéo, 11min45



François Kamoun

Né en 1997

Vit et travaille à Riantec (56)



Voir le temps venir, 2023

Photographie, tirage numérique

31,5 x 45 x 4 cm



Hermès, 2025

Argile de récolte, émaux de
cendre, granit, béton

92 x 16 x 11 cm

Malo Legrand

Né en 1996

Vit et travaille à Kerminy (29)



SUISEKI, « bouture de montagne », 2022
Argile, sable, pierre
10 x 25 cm



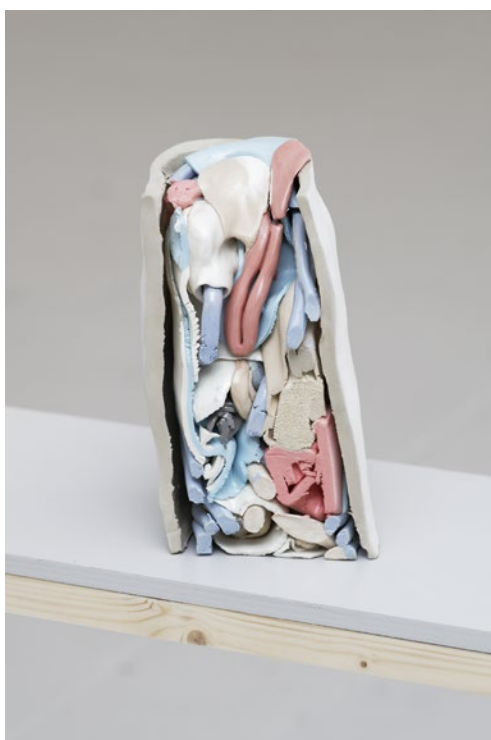
SUISEKI, « bouture de montagne », 2022
Argile, sable, pierre
25 x 10 cm



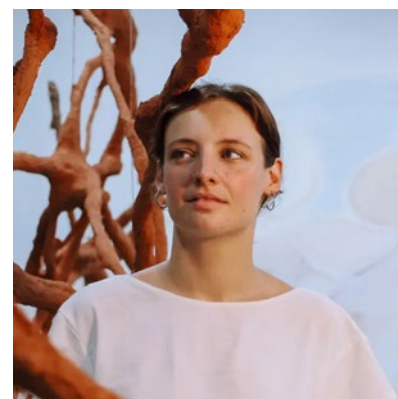
Céline Le Guillou

Née en 1994

Vit et travaille à Courtils (50)



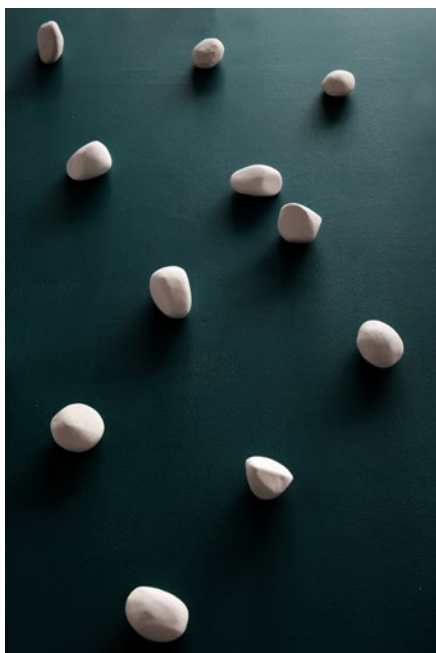
Bad Tripes I, 2022
Grès, porcelaine et cire
10 x 10 x 25 cm



Antoine Lomenech

Né en 1994

Vit et travaille à Brest (29)



Porcelaine de Bretagne, 2021

14 échantillons

Porcelaine

Dimensions variables



Quentin Marais

Né en 1988

Vit et travaille à Guerlesquin (29)



Fetich, 2024
Grès et porcelaine
24 x 15 x 24 cm



Fetich, 2020
Grès et porcelaine
27 x 9 x 22 cm



Grenier, 2024
Grès
22 x 20 x 26 cm



Emma Seferian

Née en 1997

Vit et travaille à Brest (29)



Que pleure donc Sayat Nova, 2024
Crochets de ma grand-mère Huguette Herrero, laine,
bijoux, céramique
72 x 29 cm



Simon Toulan

Née en 1999

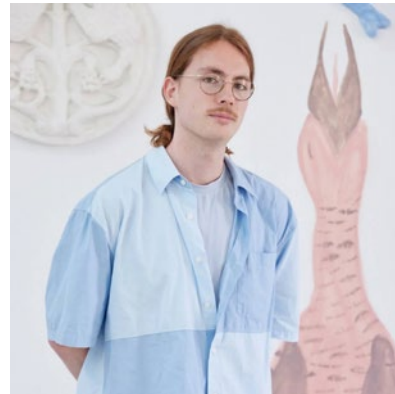
Vit et travaille à Brest (29)



La feuille A4 - 1, 2025
Dessin sur plaque de
grès blanc, émail
18,5 x 27,5 cm



Peep Show - 3, 2025
Plaque de grès
blanc
19,5 x 17 cm



Sans titre, 2022
Assemblage et dessin sur
plaque de grès roux
24 x 17 cm

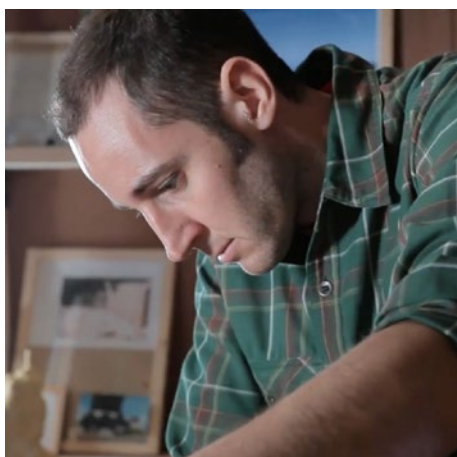
4 RÉSIDENCES EN BRETAGNE ET AU PAYS DE GALLES

En collaboration avec l'Espace Artbausa, nouveau lieu dédié à la création céramique à Crozon, trois artistes seront accueillis pendant un mois pour une résidence de recherche et de création durant laquelle ils pourront fabriquer de nouvelles pièces, accompagnés par les équipes des centres d'art et d'Artbausa. Il s'agit de Norah Cottencin, Emilien Adage et Bonnie Grace.

En parallèle, l'artiste Quentin Marais sera accueilli au centre d'art d'Aberystwyth pour un mois également, en octobre. Le centre d'art gallois a développé depuis de longues années une expertise dans le domaine céramique et Quentin Marais pourra ainsi confronter sa pratique à un nouveau et propice contexte.

Via ces résidences, les centres d'art Passerelle et La Criée mettent en œuvre leur mission de soutien à la création dans une optique à la fois de soutien à la scène locale et d'échanges avec la scène artistique galloise.

Les artistes en résidences



Emilien Adage

Né en 1985

vit et travaille à Burdignes (42)



Norah Cottencin

Né en 1997

vit et travaille à Rennes (35)



Bonnie Grace

vit et travaille au Pays de Galles



Quentin Marais

Né en 1988
Vit et travaille à Guerlesquin (29)

Les lieux de résidences

Espace Artbousa Crozon

Créé en 2025 par Viviane Sabouret, Artbousa Crozon est un nouveau lieu d'exposition d'art contemporain implanté en Bretagne, dans l'ancien atelier de céramique de Catherine et Bruce Gould, à quelques pas de la magnifique plage de Morgat. Ouvert tout l'été, de juin à fin septembre, l'Espace Artbousa propose trois expositions par an et expose essentiellement (mais non exclusivement) de la céramique contemporaine toutes démarches confondues et dans son acception la plus large, allant de la barbotine aux pièces en porcelaine et en grès cuites à haute température.



Aberystwyth Arts Centre

Le centre d'arts d'Aberystwyth est situé dans le centre du Pays de Galles. Destination privilégiée pour les artistes gallois, mais également internationaux, cet espace fait partie de l'université d'Aberystwyth. Il est largement reconnu pour sa programmation variée mêlant expositions, spectacles et ateliers. Il dispose également d'espaces d'ateliers pour le programme artistique communautaire qui encourage la participation des étudiants, du personnel et de la communauté locale à toute une série de formes artistiques.



DEUX CENTRES D'ART PORTEURS DU PROJET « TERRITOIRES EXTRA »

Porté depuis 2017 par les centres d'art Passerelle à Brest et La Criée à Rennes, et soutenu par la DRAC Bretagne, Territoires EXTRA est un projet de développement artistique sur le territoire de la région Bretagne : hors les murs, il se veut un laboratoire de création, de diffusion et de médiation en prise directe avec un tissu local qui manifeste un désir d'art. Chaque année, ce projet à vocation nomade s'implante dans des territoires éloignés de l'offre culturelle, où les collaborations et partenariats sont possibles. Les projets artistiques se développent en co-construction avec les partenaires et prennent en compte à la fois l'écosystème artistique et les spécificités locales.

Territoires EXTRA a comme triple objectif de : soutenir l'émergence artistique par la production et la diffusion, construire un projet artistique en prise avec les acteurs territoriaux bretons, inscrire l'émergence artistique dans une dynamique internationale.

Un travail de médiation spécifique accompagne le projet tout au long de son développement, afin de renforcer le lien et le dialogue entre publics, partenaires locaux, institutions et projets artistiques, dans un souci de transmission et de sensibilisation autour de la présence des artistes dans le territoire.

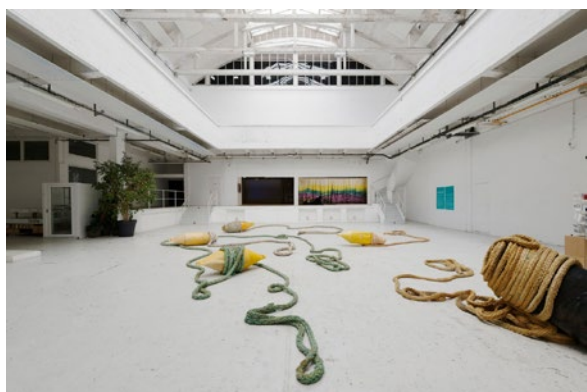


Vue extérieur de La Criée centre d'art contemporain, Rennes,
Photo : Noé Péan

La Criée centre d'art contemporain

Implantée depuis 1986 au cœur du marché historique de Rennes, dans l'ancien marché aux poissons, La Criée centre d'art contemporain est un lieu d'expositions et de rencontres ouvert et accessible à toutes et tous. Espace laboratoire, elle soutient la recherche, la production et la diffusion des artistes d'aujourd'hui et de leurs œuvres, dans et hors ses murs.

La Criée centre d'art contemporain est un équipement de la Ville de Rennes. Elle est labellisée « Centre d'art contemporain d'intérêt national » et reçoit le soutien du Ministère de la Culture - DRAC Bretagne, de la Région Bretagne, du Département d'Ille-et-Vilaine et de la Ville de Rennes.



Vue de l'exposition *Face à la mer*
Passerelle Centre d'art contemporain,
Brest
Photo : Aurélien Mole

Passerelle Centre d'art contemporain

Passerelle Centre d'art contemporain est un lieu d'exposition, de production, de diffusion et de médiation installé depuis 1988 sur un exceptionnel site industriel de 4000 m² en plein cœur de Brest.

La programmation artistique propose chaque année des invitations à des artistes français et internationaux sous la forme d'expositions monographiques et une grande exposition collective dont la thématique fédère les territoires à toutes les échelles, du local à l'international.

Passerelle est un lieu associatif labellisé « Centre d'art contemporain d'intérêt national ». Passerelle bénéficie du soutien de la Ville de Brest, de Brest Métropole, du Département du Finistère, de la Région Bretagne, et du Ministère de la Culture - DRAC Bretagne.

IL ET ELLE ACCOMPAGNENT CÉRAMIQUE ON TOUR

Lucie Baumann

Lucie Baumann est médiatrice culturelle et chargée de projets. Elle a travaillé dans des centres d'art en Normandie, dans le Nord et en banlieue parisienne. En 2017, elle co-fonde BLA!, l'association des professionnel·les de la médiation en art contemporain. De 2017 à 2019, elle a fait partie de l'équipe du Centre culturel de rencontre – Parc Jean-Jacques Rousseau à Ermenonville, dans l'Oise, jardin paysager et philosophique du 18ème siècle doté d'un riche programme culturel et scientifique. De 2021 à 2024, elle coordonne le projet de nouveau site du musée des beaux-arts dans le quartier de Maurepas, à Rennes.

Avec l'artiste Tony Regazzoni, elle porte le projet de café culturel « Marylène » à Plougasnou, dans le Finistère Nord, dont le programme artistique et culturel a été initié il y a deux ans. En 2025, elle assure pour la première fois la mission de coordination du programme Territoires EXTRA #9 – programme de diffusion et de médiation artistique sur toute la Bretagne – et de l'exposition itinérante *Céramique on tour*.



Brendan Cornic

Né à Quimper en 1994 et installé à Brest depuis 2013, Brendan Cornic est designer et plasticien, diplômé de l'EESAB de Brest. Son travail explore l'encombrement de nos environnements, privilégiant l'économie de moyens et l'adaptabilité. Il crée des dispositifs pliables, nomades et modulables, transformant les surfaces en volumes. Inspiré par les structures pliables du vivant et les techniques de pliage artistiques et scientifiques, il exprime cette exploration à travers une pratique de la sculpture en papier.



Face à la réduction des espaces habitables, Brendan Cornic montre qu'améliorer les conditions de vie ne nécessite pas toujours plus d'espace. Les objets pliables reflètent notre capacité à nous adapter aux contraintes liées à la mobilité et à l'espace. Au-delà de leur aspect pratique, ces créations optimisent les espaces avec finesse et poésie, s'adaptant à nos besoins changeants.

Avec le Studio du Coin, il adopte une approche collaborative, impliquant activement le public dans ses projets. Convaincu que les solutions les plus durables naissent de la collaboration avec les usagers, le studio utilise une méthodologie inclusive où le projet devient un bien commun. Les ressources locales et compétences humaines sont mobilisées, créant des liens entre habitants et dynamisant ainsi le territoire investi.

Informations pratiques

> Renseignements et informations

Lucie Baumann
Coordinatrice du programme
Territoires EXTRA #9
Email : baumannlucie@gmail.com
Téléphone : 06 52 97 13 90

> Presse

Thibaut Aymonin
Chargé de communication
à La Criée centre d'art contemporain
Email : t.aymonin@ville-rennes.fr
Téléphone : 07 62 10 18 29

> Les deux centres d'art opérateurs

La Criée Centre d'art contemporain (Rennes)
Place Honoré Commeurec
35000 Rennes
Direction : Sophie Kaplan
Email : la-criee@ville-rennes.fr
Téléphone : 02 23 62 25 10
www.la-criee.org

La Criée centre d'art contemporain est un équipement de la ville de Rennes. Elle est labellisée Centre d'art contemporain d'intérêt national.

Passerelle Centre d'art contemporain (Brest)
41 rue Charles Berthelot
29200 Brest
Direction : Loïc Le Gall
Email : contact@cac-passerelle.com
Téléphone : 02 98 43 34 95
www.cac-passerelle.com

Passerelle est un lieu associatif labellisé « Centre d'art contemporain d'intérêt national ». Passerelle bénéficie du soutien de la Ville de Brest, de Brest Métropole, du Département du Finistère, de la Région Bretagne, et du Ministère de la Culture - DRAC Bretagne.

Soutiens

Le dispositif Territoires EXTRA reçoit le soutien du Ministère de la Culture – Direction Régionale des Affaires Culturelles (DRAC) Bretagne

Cette neuvième édition a bénéficié du plan « Mieux produire, mieux diffuser » du Ministère de la Culture et du soutien du partenariat Institut français + Région Bretagne

Cette édition de Territoires EXTRA est dédiée à Olivier Lerch, conseiller pour les arts plastiques à la DRAC Bretagne de 2014 à 2025.

Partenaires

> pour les résidences

Espace Artbausa Crozon (Finistère)
Aberystwyth Arts Centre (Pays de Galles)

> pour l'itinérance

Espace Artbausa Crozon
L'Image qui parle, Paimpol
Centre Départemental d'Action Sociale (CDAS) de Guichen
Atelier Marcelin, Lorient
Résidence des Arts, Moncontour
Musée de la Poterie, Lamballe
Réseau Gwezenn – médiathèques–ludothèques de Roi Morvan Communauté
École Européenne Supérieure d'Art de Bretagne de Quimper
Le Patiau, Saint-Jean-la-Poterie



Musée de La Poterie



